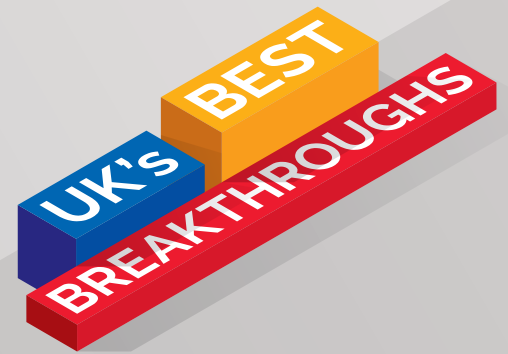


MADE AT UNI

THE 100+ WAYS
UNIVERSITIES
HAVE IMPROVED
EVERYDAY LIFE



Explore >



The UK's Best Breakthroughs List is a celebration of the everyday impact that universities have on people, lives and communities across the UK.

UK universities are at the forefront of some of the world's most important discoveries, innovations and social initiatives, including the creation of the internet, work tackling plastic pollution, ultrasound scans to check the health of unborn babies and the establishment of the Living Wage.

The list also highlights the less celebrated breakthroughs that transform lives, regardless of whether you've been to university or not. These include a specially-designed bra to help women undergoing radiotherapy; a toilet that flushes human

waste without the need for water; the development of a new scrum technique to make rugby safer; a sports initiative that aims to use football to resolve conflict in divided communities; – and even work to protect the quality of the chocolate we eat.

It was put together in partnership with universities across the UK. As part of the MadeAtUni campaign, every university in the country was invited to nominate the one thing from their institution which they believe has had the biggest impact on people, lives or communities.

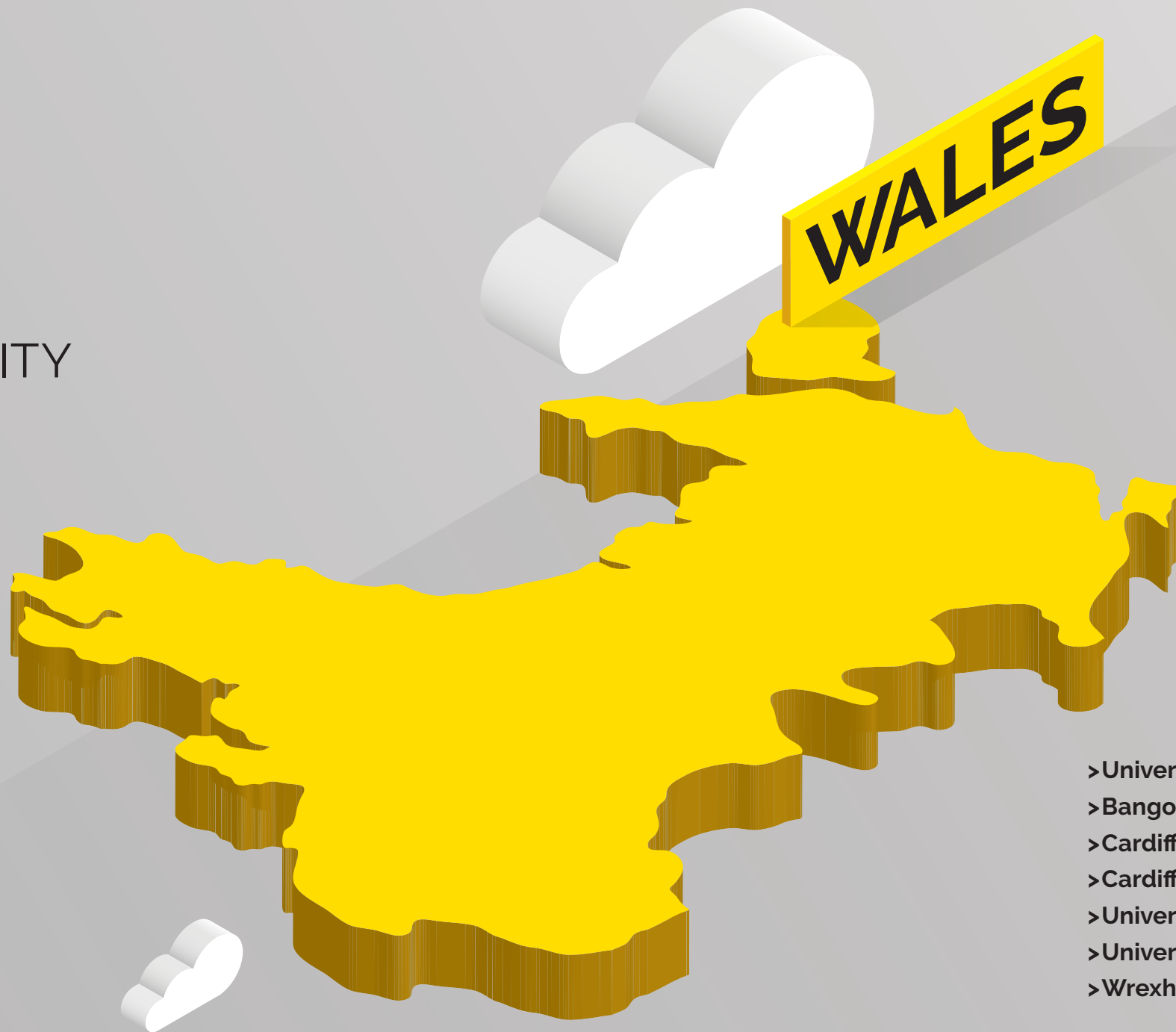
Over 100 universities submitted a nomination and the entries cover health, technology, environment, family, community, and culture & sport.

Explore >





DISCOVER WALES' UNIVERSITY NOMINATIONS



- > University of Aberystwyth
- > Bangor University
- > Cardiff University
- > Cardiff Metropolitan University
- > University of Swansea
- > University of South Wales
- > Wrexham Glyndŵr University



PRIFYSGOL ABERYSTWYTH

Mathau newydd o laswellt i helpu'r amgylchedd

Mae Prifysgol Aberystwyth wedi gwneud ymchwil i mewn i greu mathau newydd o laswellt sydd o fudd amgylcheddol ac economaidd enfawr.

Mae tipyn o wyddoniaeth ym mryniau aur ein gwlad. Mae gwyddoniaeth wedi ein harwain at greu mathau newydd o laswellt sy'n llawn siwgr er mwyn bwydo da byw a chreu buddion amgylcheddol ac economaidd enfawr. Mae allyriadau nwyon tŷ gwydr o dda byw wedi lleihau'n sylweddol ac mae cynhyrchion gan dda byw wedi cynyddu, ac felly'n helpu bwydo pobl y byd. Gwnaed yr ymchwil yn IBERS, sef Sefydliad Gwyddorau Biolegol, Amgylcheddol a Gwledig Prifysgol Aberystwyth, sy'n

dathlu canrif o fridio planhigion yn 2019. Heddiw daw bron i draean o'r rhygwellt lluosflwydd a dyfir gan ffermwyr y DU o hadau a ddatblygwyd gan ymchwilwyr o Brifysgol Aberystwyth, gyda mathau sy'n cynnwys AberMagic, AberDart a AberGreen hefyd yn cael eu defnyddio'n rhyngwladol. Dim ond un esiampl o sut mae gwyddonwyr y brifysgol, yn cyfuno ymchwil sylfaenol ar eneteg, â thechnegau bridio planhigion er mwyn datblygu mathau newydd o blanhigion sy'n fasnachol hyfyw ac sydd wedi eu cynllunio i fynd i'r afael â sicrwydd bwyd, dŵr ac egni sy'n wynebu cymunedau ar hyd a lled y byd, yw datblygu'r glaswelltau yma sy'n llawn siwgr.



PRIFYSGOL BANGOR

Helpu ffermwyr yn Nepal ac India

Mae Prifysgol Bangor wedi gwneud ymchwil sydd wedi arwain at fathau o reis sydd wedi bod o fudd enfawr i ffermwyr yn Nepal ac India.

Arweiniodd ymchwil gan yr Athro John Witcombe ym Mhrifysgol Bangor at greu 10 math newydd o reis, sydd wedi bod o fudd enfawr i ffermwyr yn Nepal ac India ac wedi helpu gwella bywoliaeth dros bum miliwn o deuluoedd.

Mae'r mathau hyn o reis yn well oherwydd eu blas, eu bod yn gallu goddef sychder a'u bod nhw'n gallu ymwrthod â phryfed yn dda. Maen nhw'n cael eu tyfu ar o leiaf 500,000 hectar ac maen nhw'n cynhyrchu hyd at 40% yn fwy na'r mathau traddodiadol. Amcangyfrifir bod dau o'r mathau – a elwir yn Ashoka – werth £17 miliwn i deuluoedd tlotaf India bob blwyddyn.



PRIFYSGOL CAERDYDD

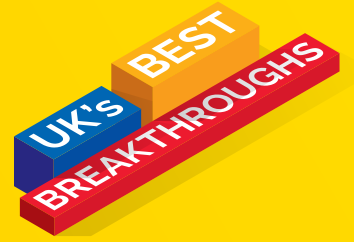
Cyfleuster cymunedol amldefnydd

Mae prosiect Porth Cymunedol Prifysgol Caerdydd yn cynnig cyfleoedd a gwasanaethau sydd o fudd i'r gymuned.

Mae prosiect Porth Cymunedol Prifysgol Caerdydd wedi ennill gwobrau ac mae'n bartneriaeth â thrigolion Grangetown sy'n gwneud eu cymuned yn lle hyd yn oed gwell i fyw a gweithio. Drwy weithio'n agos gyda phartneriaid cymunedol fel Gweithredu Cymunedol Grangetown (Grangetown Community Action) a Prosiect Pafiliwn Grange, mae'r Porth Cymunedol yn creu perthnasoedd hir dymor gyda thrigolion Grangetown. Mae hyn yn arwain at ymchwil o'r radd flaenaf, cyfleoedd i ddysgu a gwirfoddoli sy'n dod â syniadau'r gymuned yn fyw. Un gamp fawr oedd adnewyddu ac agor pafiliwn bowlio gwag er mwyn treialu

gweithgareddau sy'n cael eu cynnal gan y gymuned, gan gynnwys lansiad peilot yr Hideout Café sy'n cael ei redeg gan bobl leol a sy'n canolbwyntio ar y gymuned. Cynhelir Caffi Diwylliant misol yno gyda'r nod o ddod â chymunedau Grangetown at ei gilydd. Yn 2019, bydd Pafiliwn Grange yn cael ei drawsnewid yn llwyr yn dilyn cais llwyddiannus o £1m gan Gronfa Fawr y Loteri; y penllanw fydd cyfleuster cymunedol amldefnydd fydd yn darparu cyfleoedd am addysg, hybu iechyd a datblygu mentergarwch, gyda chaffi, swyddfa, cyfleusterau i'r cyhoedd a thair ystafell fawr fydd ar gael i'w llogi gan fusnesau a sefydliadau, caiff aelodau'r gymuned eu defnyddio am ddim i gynnal prosiectau sy'n ceisio bod o fudd i'r gymuned leol.



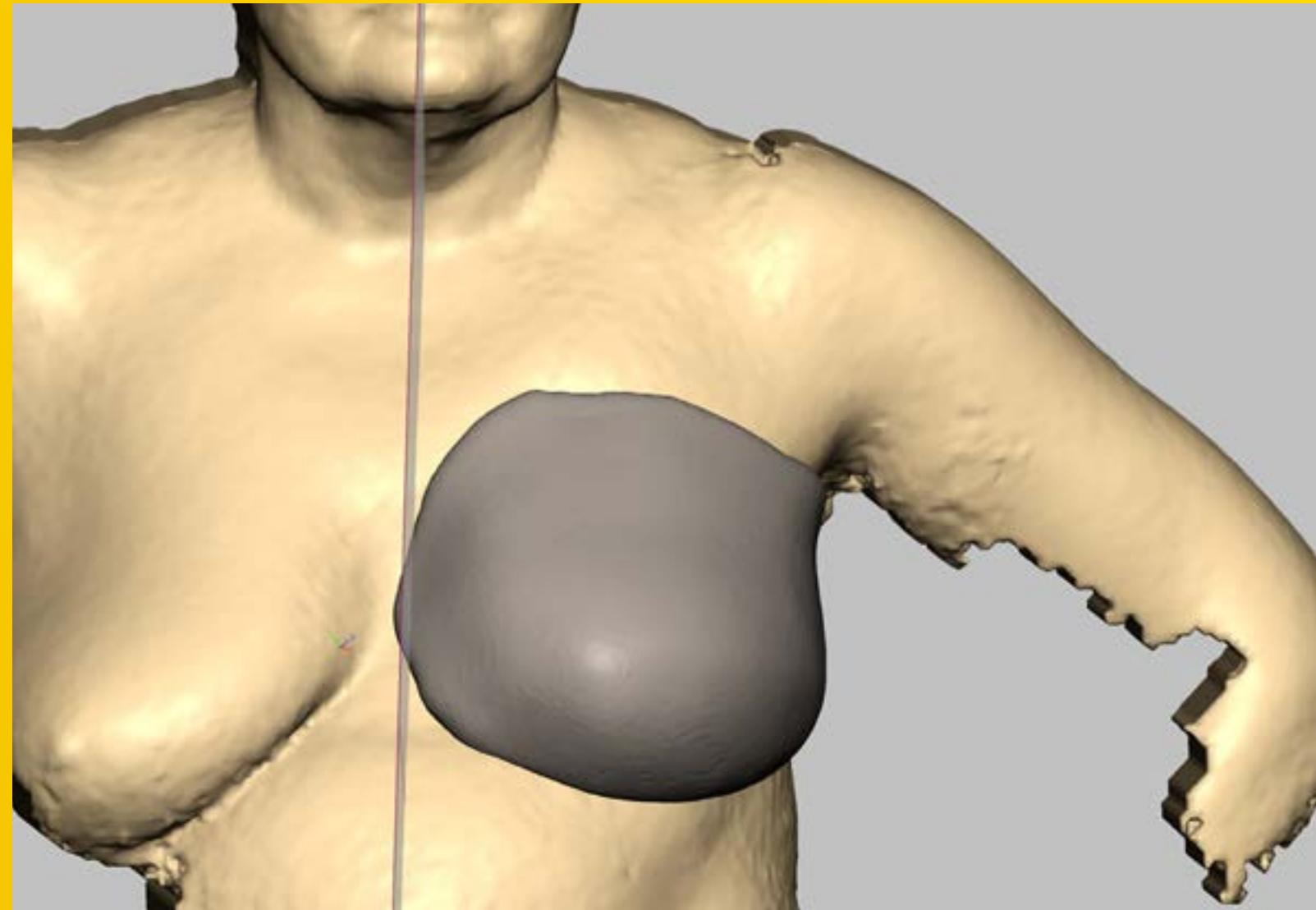


PRIFYSGOL FETROPOLITAN CAERDYDD

Ymchwil a chynllunio cynnyrch ar y cyd i wella gwasanaeth ar gyfer cleifion canser y fron

Mae ymchwilwyr cynllunio o Ganolfan Ryngwladol Cynllunio ac Ymchwilio Prifysgol Fetropolitan Caerdydd (PDR) wedi gweithio gyda rhai o ddoctoriaid yr NHS i ddatblygu bronnau prosthetig wedi eu teilwra ar gyfer menywod sydd wedi cael mastectomi. Mae'r prosiect ymchwil, sy'n dylanwadu ar ddatblygu prothesisau mwy realistig, sy'n ffitio'n well, wedi datblygu o bartneriaeth o dros 20 mlynedd, wrth i arbenigwyr o PDR weithio'n agos gyda gweithwyr meddygol proffesiynol er mwyn cynnig

amrywiaeth eang oatebion blaengar sy'n cwrdd ag anghenion cleifion. Mae'r dechneg a ddatblygwyd yn ystod y prosiect ymchwil penodol hwn yn cynhyrchu patrymau o fronnau ac offer sydd yn eu tro'n cynhyrchu prothesis o fron silicon sydd wedi ei deilwra i bob claf, drwy ddefnyddio cynllunio digidol blaengar a phrosesau gweithgynhyrchu. Mae'r prosiect yn ceisio lleihau effaith seicolegol adfer ar ôl llawdriniaeth ac effaith emosiynol canser y fron ar gleifion a'u teuluoedd.





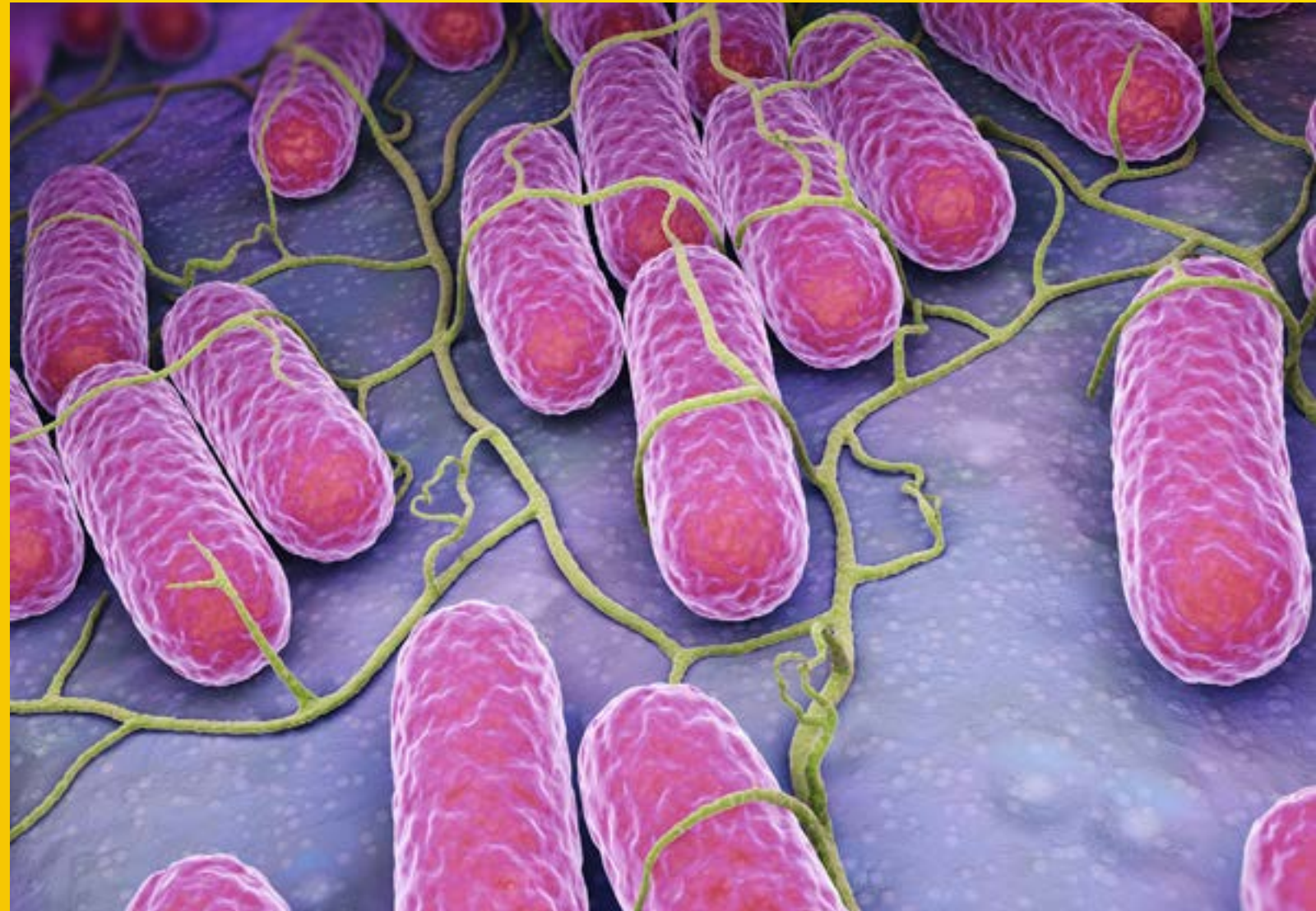
PRIFYSGOL ABERTAWE

Defnyddio bacteria i drin cancer

Mae ymchwilwyr yn Ysgol Feddygol Prifysgol Abertawe yn gweithio ar fathau newydd, gwell o driniaethau cancer.

Mae ymchwil o Ysgol Feddygol Prifysgol Abertawe wedi dangos y gellid defnyddio Salmonella i greu gwell triniaethau cancer. Yn wahanol i cemotherapi a radiotherapi, ni fyddai'r triniaethau hyn yn wenwynig a dim ond y tiwmor y byddent yn ei dargedu (heb effeithio ar feinweoedd) ac efallai mai dim ond un dos y byddai ei angen. Gelwir y dechnoleg sydd wrth galon y dull yn

RNAi, proses naturiol y mae celloedd yn ei defnyddio i leihau, neu stopio, gweithgarwch genynnau penodol. Mae'r Athro Paul Dyson, sy'n arwain y gwaith, wedi defnyddio'r dechnoleg hon yn y gorffennol i ddatblygu arf heb blaladdwr yn erbyn pryfed sy'n achosi'r clefyd cysglyd ac yn niweidio cnydau. Yn ystod y cam nesaf, bydd y tîm yn gweld a ellir cyfuno rhywogaethau o facteria er mwyn targedu'r gwahanol enynnau sy'n achosi cancer ("oncogenynnau") mewn gwahanol fathau o ganser, gan gynnwys cancer y fron a chanser y colon a'r rhefr.



PRIFYSGOL DE CYMRU

Gwella hydradiad cleifion mewn ysbytai

Gallai un newid syml, syniad grŵp o fyfyrwyr nyrsio oedolion ym Mhrifysgol De Cymru, helpu cleifion sydd â'u hylifau'n cael eu monitro.

Mae grŵp o fyfyrwyr nyrsio oedolion ym Mhrifysgol De Cymru wedi meddwl am syniad syml a allai helpu staff ysbytai fonitro faint o hylif mae claf yn ei gael. Maen nhw'n cynnig bod ysbytai'n dechrau defnyddio jygiau â chaeadau melyn, yn hytrach na'r caeadau glas arferol, ar gyfer cleifion sydd â'u hylifau un ai'n cael eu cyfyngu neu eu monitro. Byddai'r caeadau, sy'n costio cyn lleied â 70c yr un, yn rhoi clw gweledol hawdd i

staff ar wardiau prysur ynglŷn â pha gleifion sydd angen eu monitro'n ofalus. Dywedodd un myfyriwr nyrsio: "Er bod staff nyrsio'n gwneud eu gorau i sicrhau bod cleifion yn cael yr hylifau cywir, cytunodd pawb y gall gwybod pa gleifion ar y ward y mae angen monitro eu hylifau fod yn eithaf anodd. Efallai bod hylifau rhai cleifion, er enghraifft, yn cael eu cyfyngu yn dilyn cymlethdodau fel diffyg ar y galon, tra bo eraill yn cael eu hannog i yfed mwy oherwydd eu bod wedi sychu. Dewiswyd melyn gan ei fod yn cael ei ystyried yn lliw sy'n bositif ar gyfer pobl sy'n byw â dementia yn ogystal â phobl sydd â nam ar eu golwg."



PRIFYSGOL GLYNDŴR WRECSAM

Ystafell dechnoleg â chymorth i helpu myfyrwyr

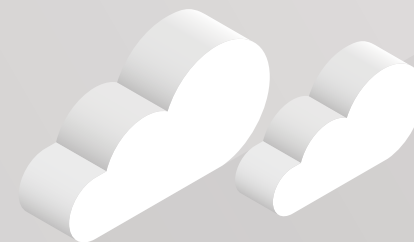
Mae Prifysgol Glyndŵr Wrecsam yn cynnig nifer o gyfleoedd a gwasanaethau i helpu myfyrwyr o bob cefndir i lwyddo.

Mae Prifysgol Glyndŵr Wrecsam yn cael ei chydabod yn genedlaethol am ei gwasanaethau cynhwysiant sy'n darparu cymorth dysgu unigol a chyfleoedd

academaidd er mwyn sicrhau bod pob myfyriwr, waeth beth fo'i gefndir a'i allu, yn ffynnu. Mae eu cymorth pwrpasol ar gyfer myfyrwyr yn cynnwys ystafell Dechnoleg â Chymorth ble mae meddalwedd ac offer arbenigol a chymorth a hyfforddiant wrth law ar gyfer myfyrwyr.



MADE AT UNI



Get in touch

If you have any questions about the campaign and how you can get involved, please contact:

Beth Button

beth.button@universitiesuk.ac.uk

Press and media support

MadeAtUni@mhpc.com

Universities UK
Woburn House
20 Tavistock Square
London WC1H 9HQ
T +44 (0)20 7419 4111
F +44 (0)20 7388 8649
E info@universitiesuk.ac.uk
universitiesuk.ac.uk



Universities UK

